



大阪中央病院における 29年間の男性不妊治療の歩み

大阪中央病院 泌尿器科 木内 寛、吉岡 史江、宮田 勇士、惣田 哲次

本日の内容

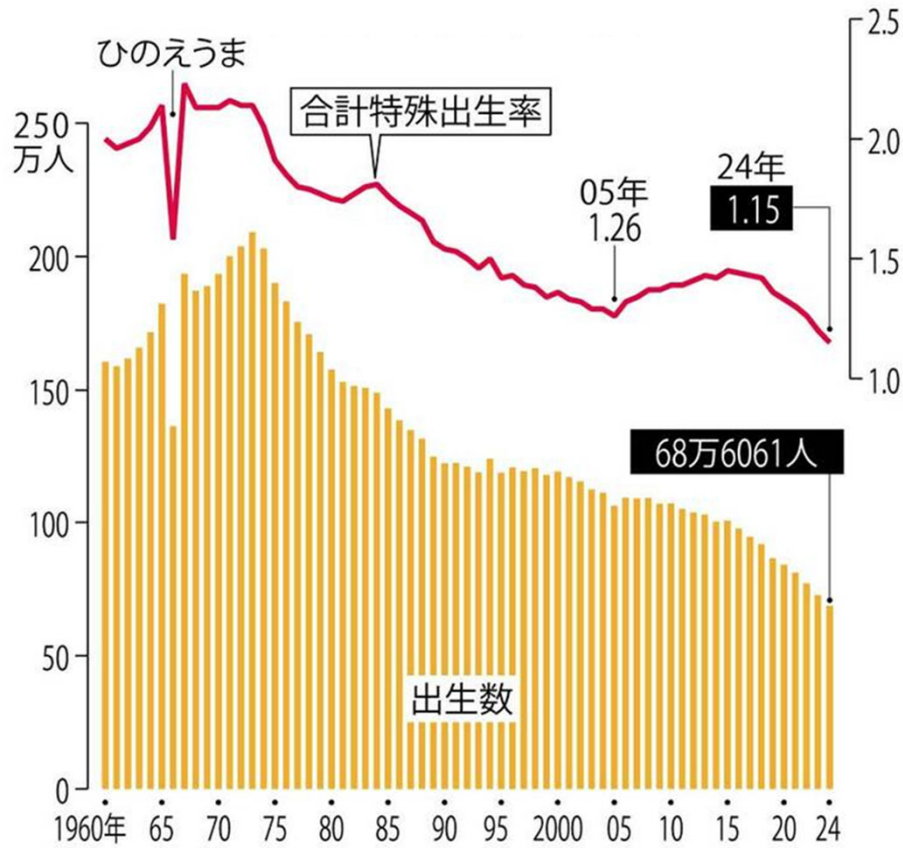


- 昨今の日本の妊活事情
- 不妊治療
- 大阪中央病院 泌尿器科の紹介

日本における出生動向

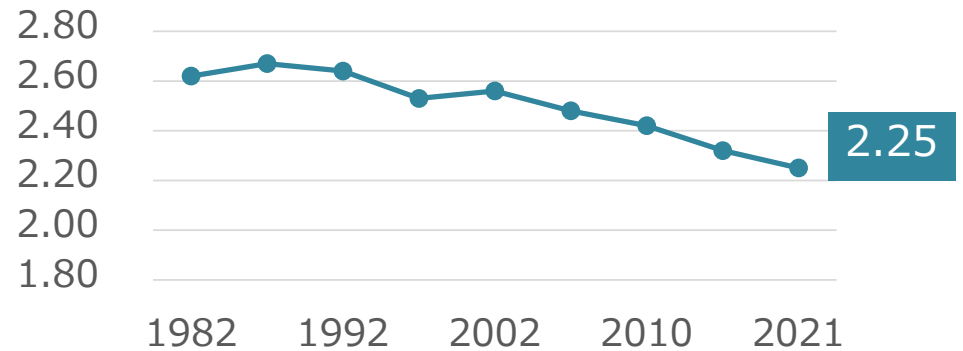


出生数と合計特殊出生率

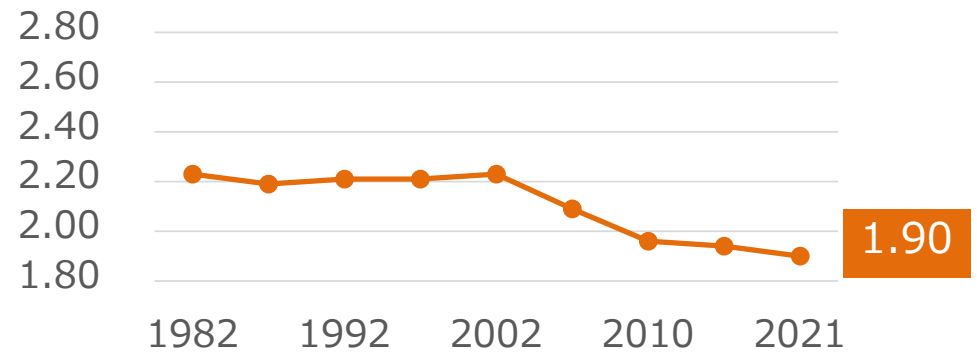


2024年 厚労省データ

夫婦の理想の子供の数



夫婦の実際の子供の数

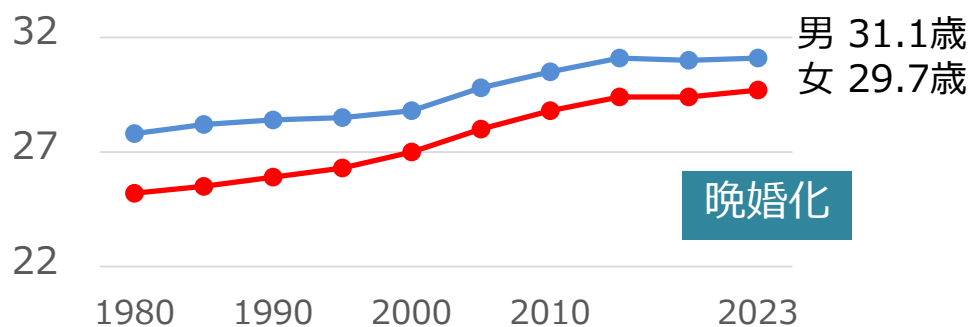


2021年 出生動向基本調査

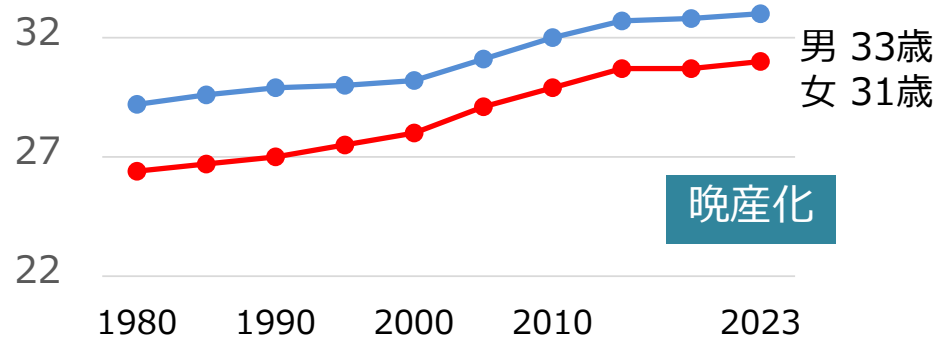
初婚、初産年齢が年々遅くなっている



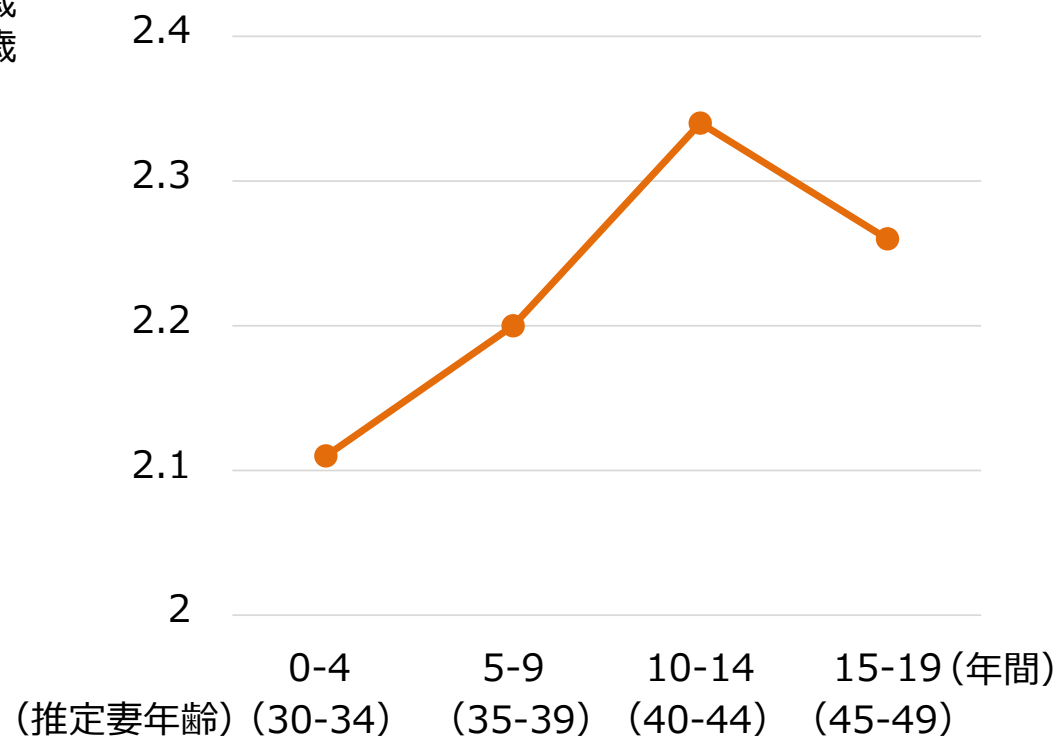
初婚年齢



初産年齢



婚姻期間と理想子ども数



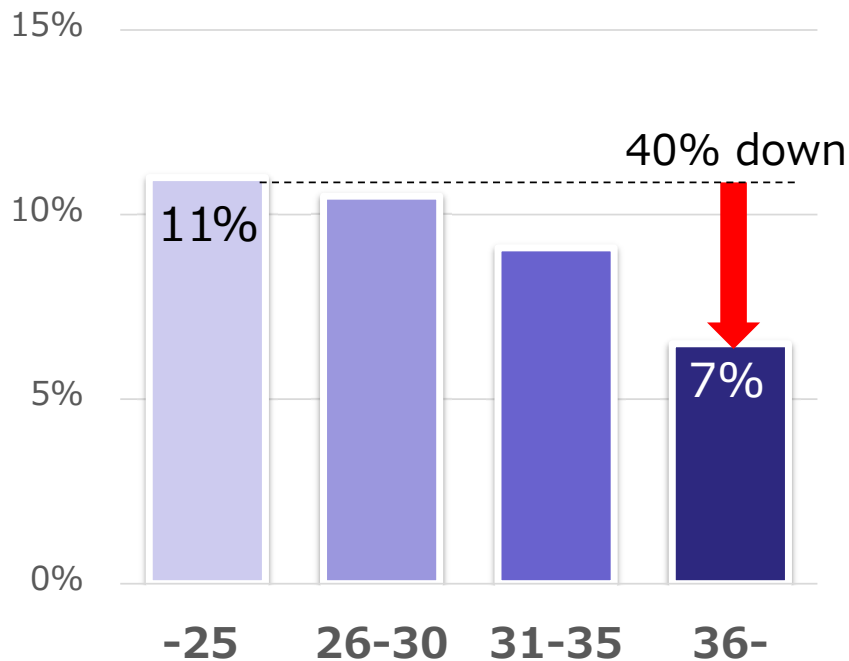
2023年 人口動態調査

2021年 出生動向基本調査

卵子の老化

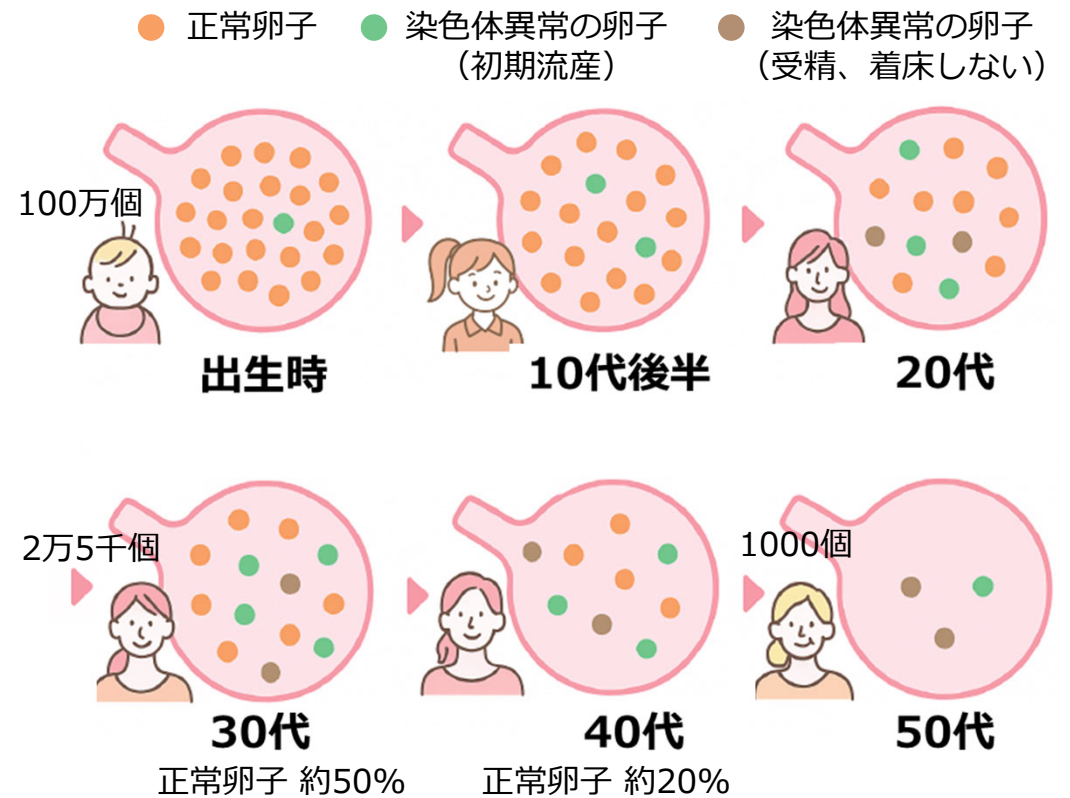


女性の妊娠率



N Engl J Med. 1982.

卵子の老化

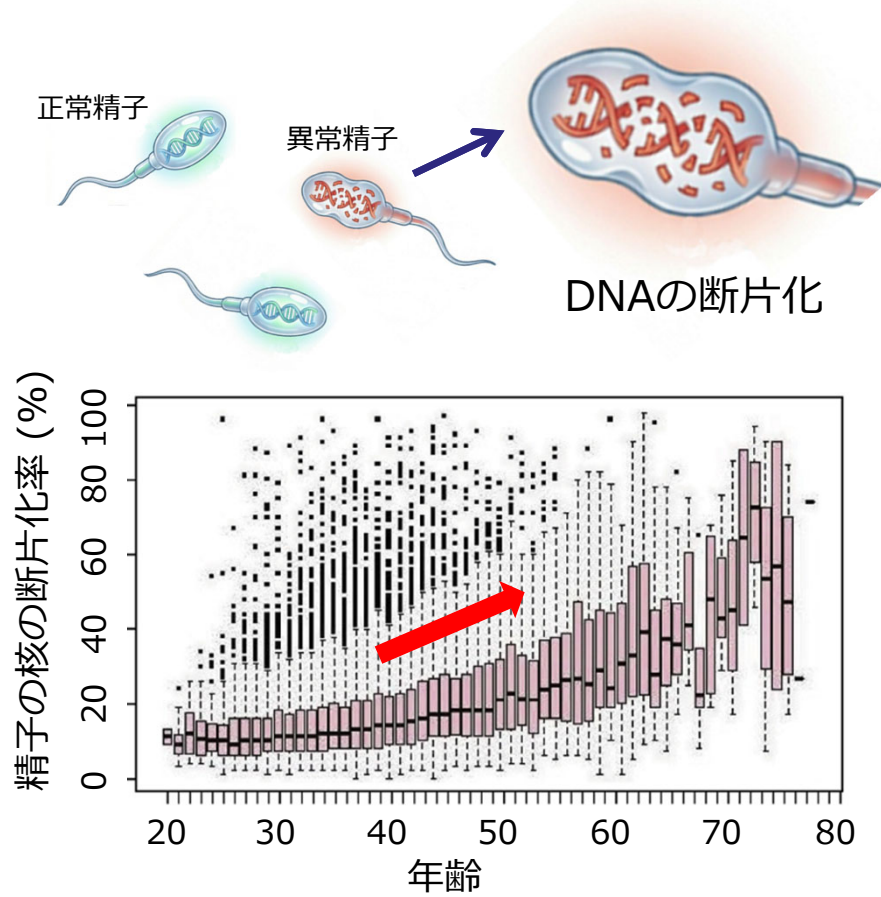


Fertil Steril. 2014.



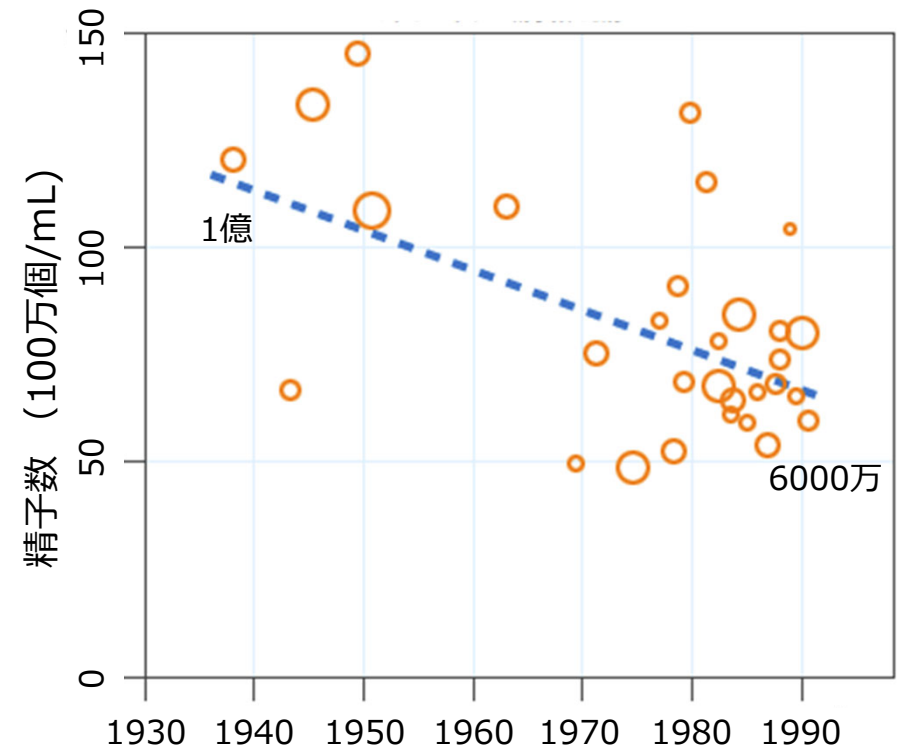
精子の老化

精子の質 = 精子核の断片化



PNAS. 2006.

全世界で精子の数の減少

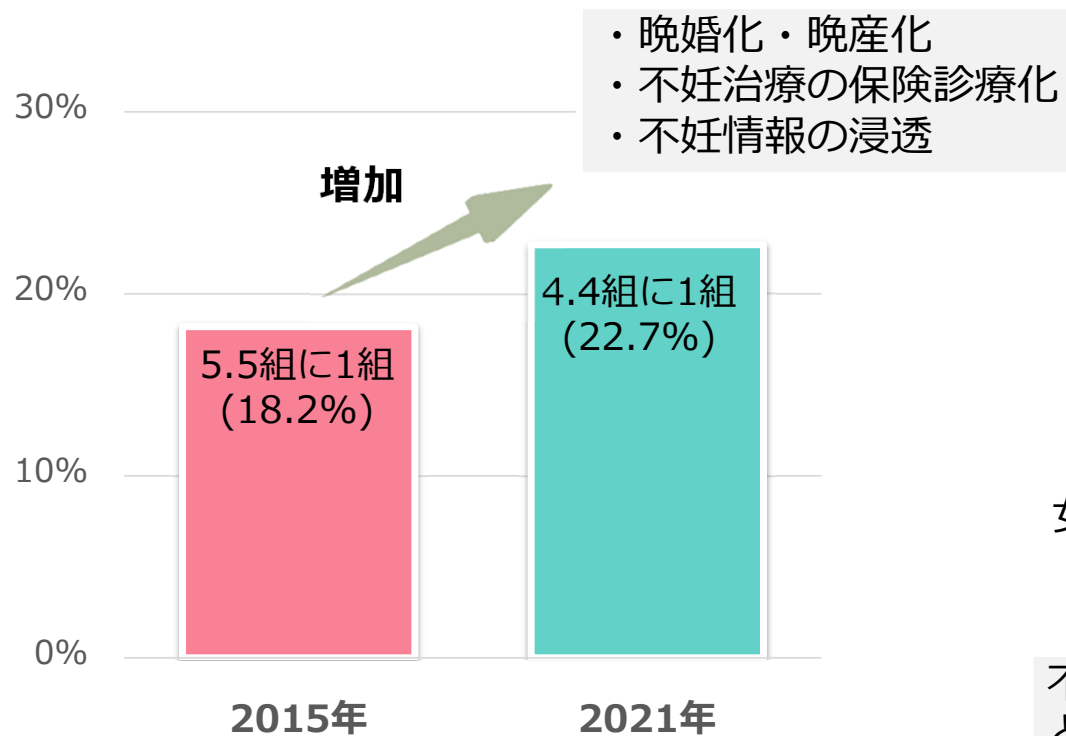


BMJ. 1992.



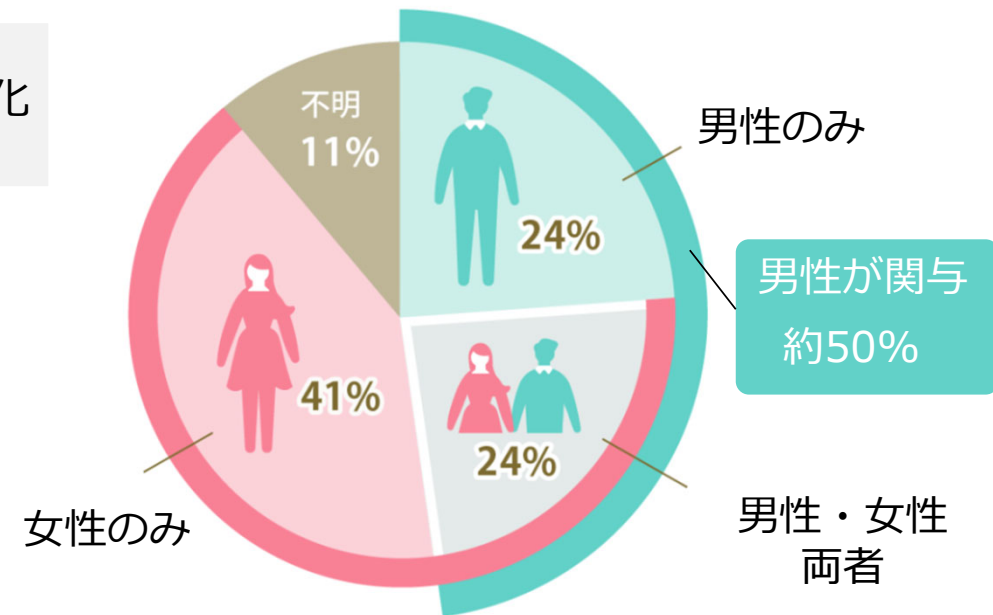
不妊症の頻度と原因

不妊症の頻度は増加している



2021年 出生動向基本調査

不妊症の原因



不妊症の原因の「約半数は男性側」という事実を知っているのは未婚男性の約半数

WHOからの報告
2021年 出生動向基本調査

大阪中央病院

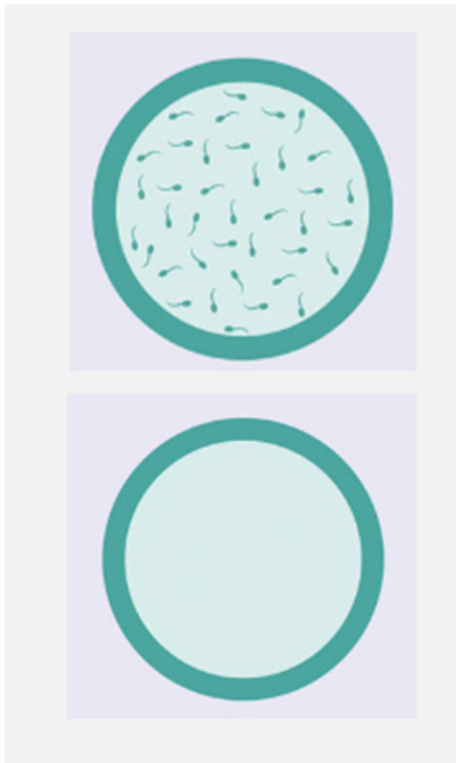


- 大阪駅西口から歩いて4分
- 以前は「お初天神」
現在は「西梅田」
- 泌尿器科は古くから
男性不妊症を治療

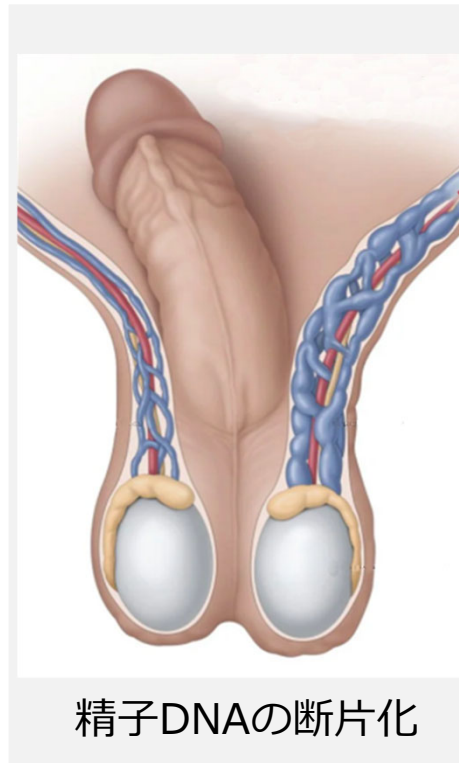
治療可能な男性不妊症の4つの疾患



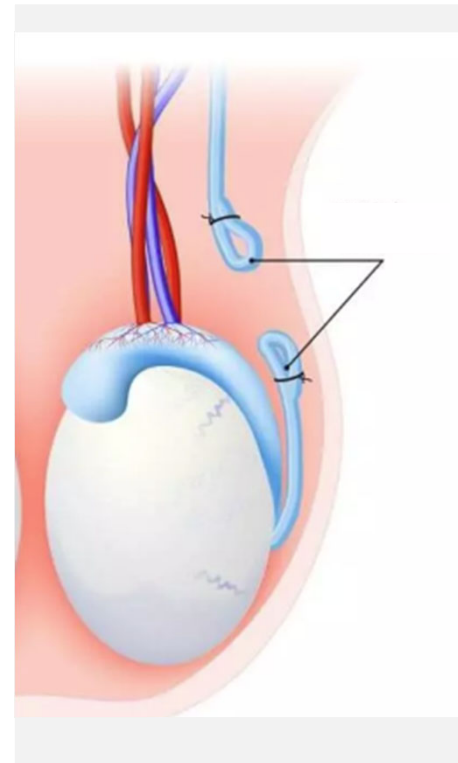
無精子症



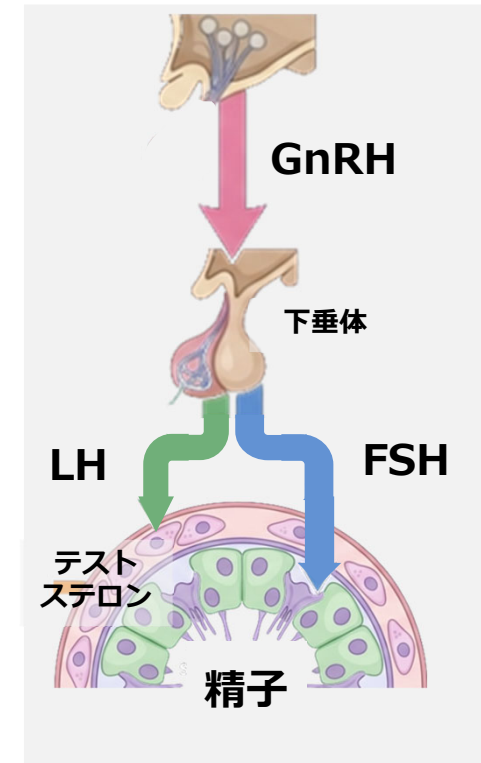
精索静脈瘤



精管閉塞



ホルモンの異常



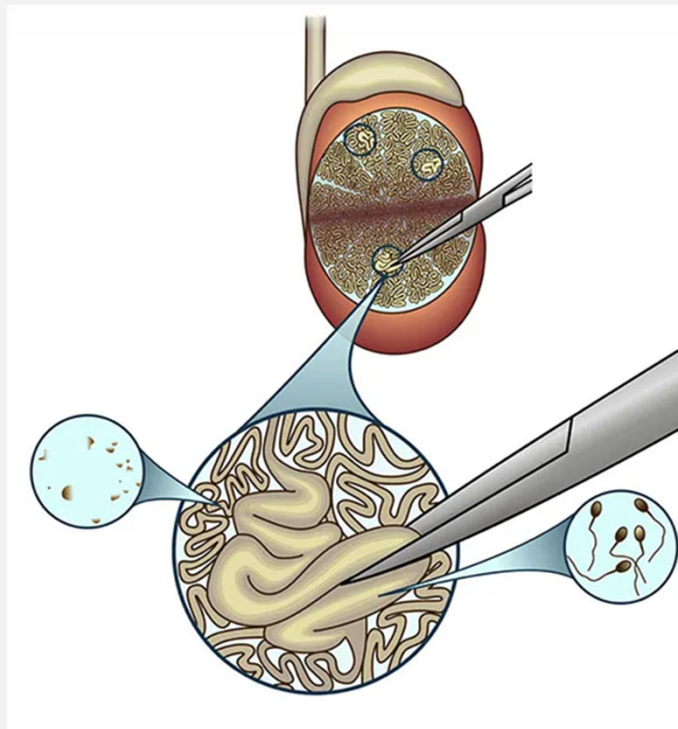
無精子症手術



顯微鏡下精巢內精子採取術

- 全身麻醉
- 約90分
- 2泊3日

- 成功率
30-40%



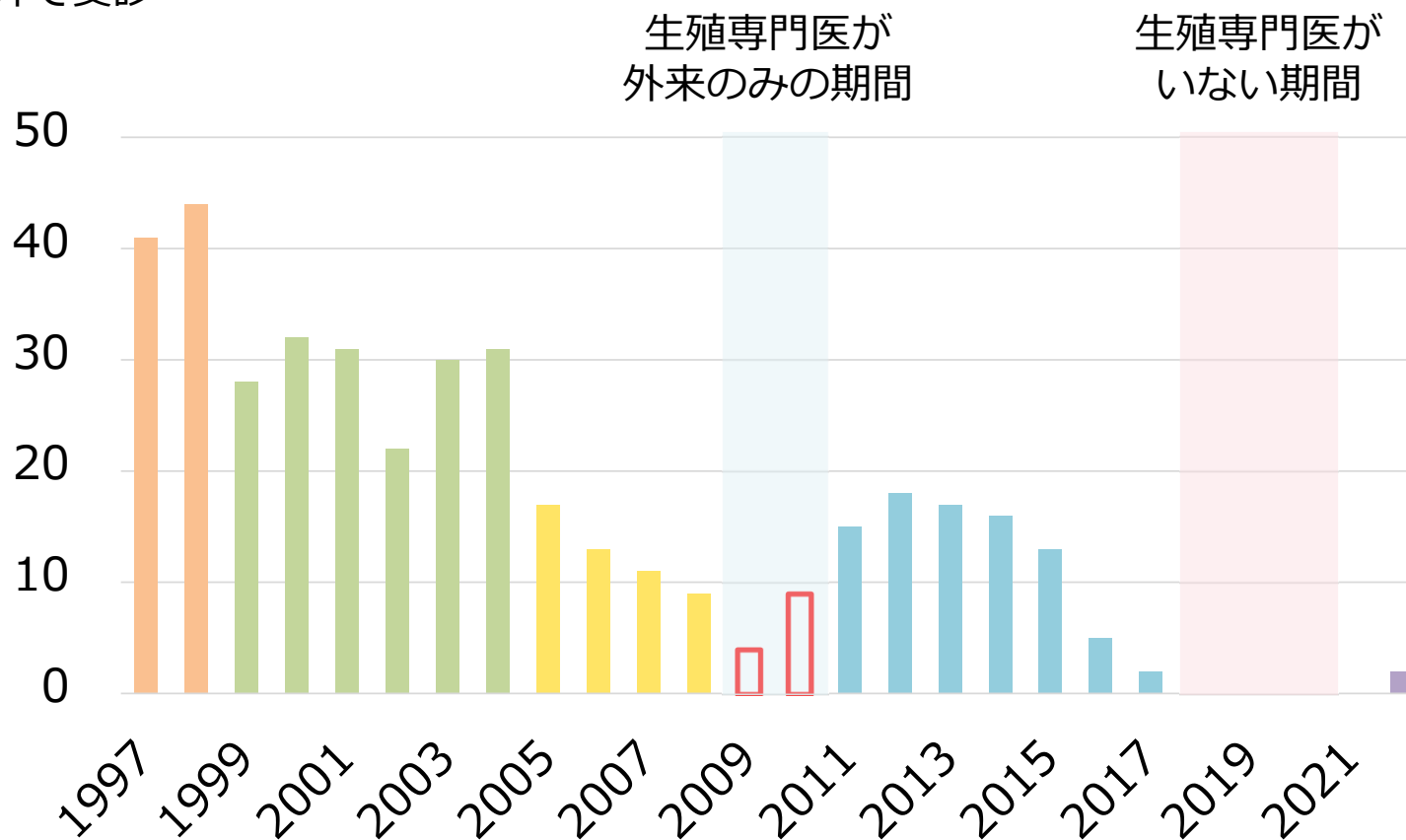
Tsujimura, Kiuchi, et.al. Urology, 2007

無精子症手術の推移



N=408

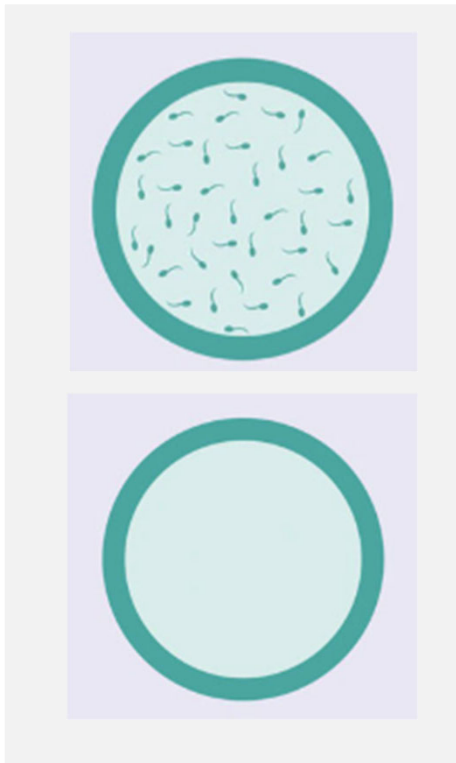
ほぼ全例が紹介で受診



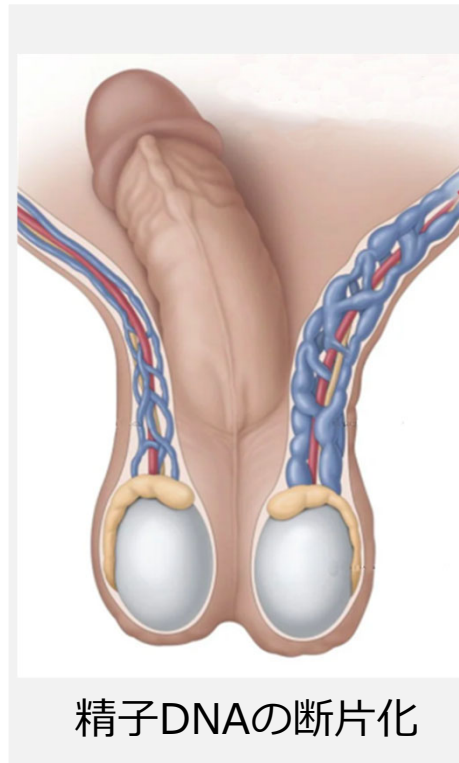
治療可能な男性不妊症の4つの疾患



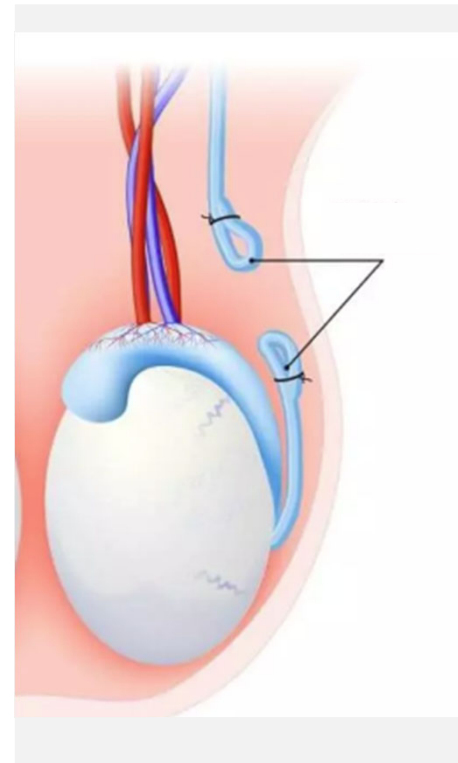
無精子症



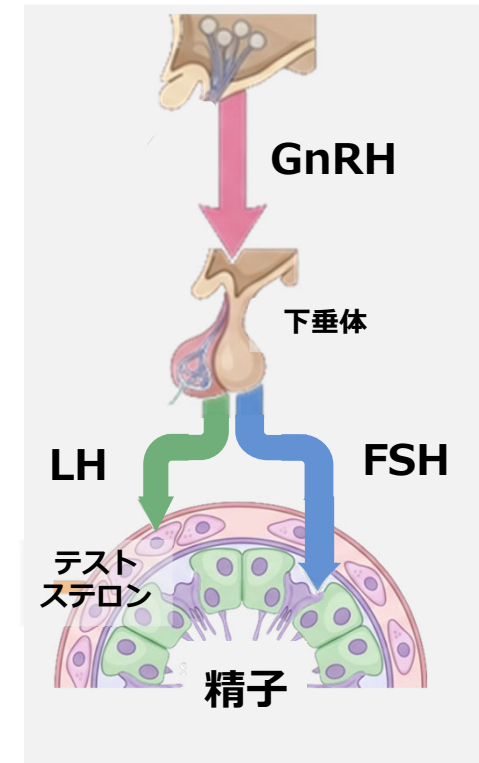
精索静脈瘤



精管閉塞



ホルモンの異常

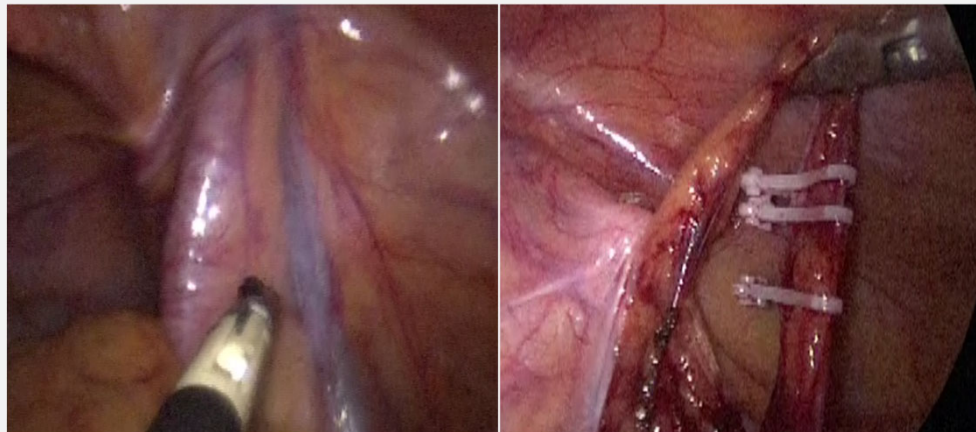
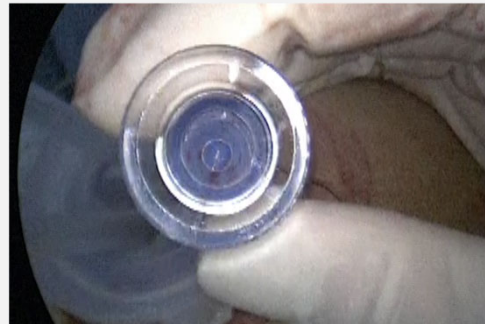


精索靜脈瘤手術



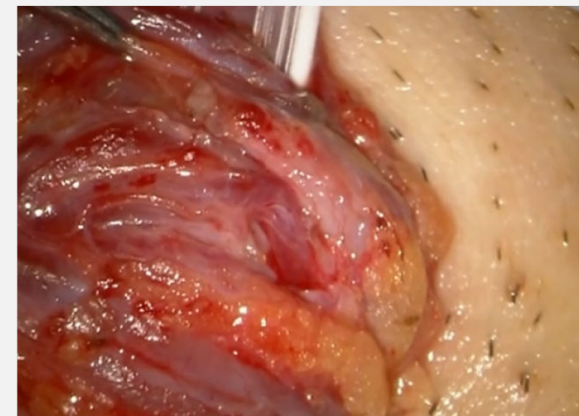
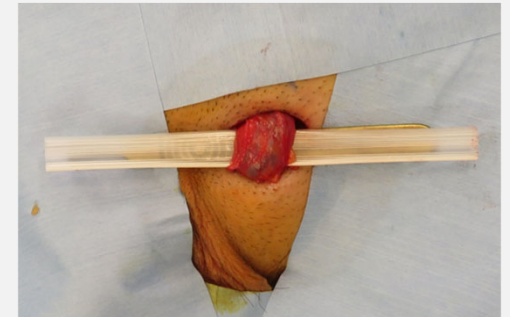
腹腔鏡手術

- 兩側例
- 全身麻醉
- 約60分
- 2泊3日



顯微鏡手術

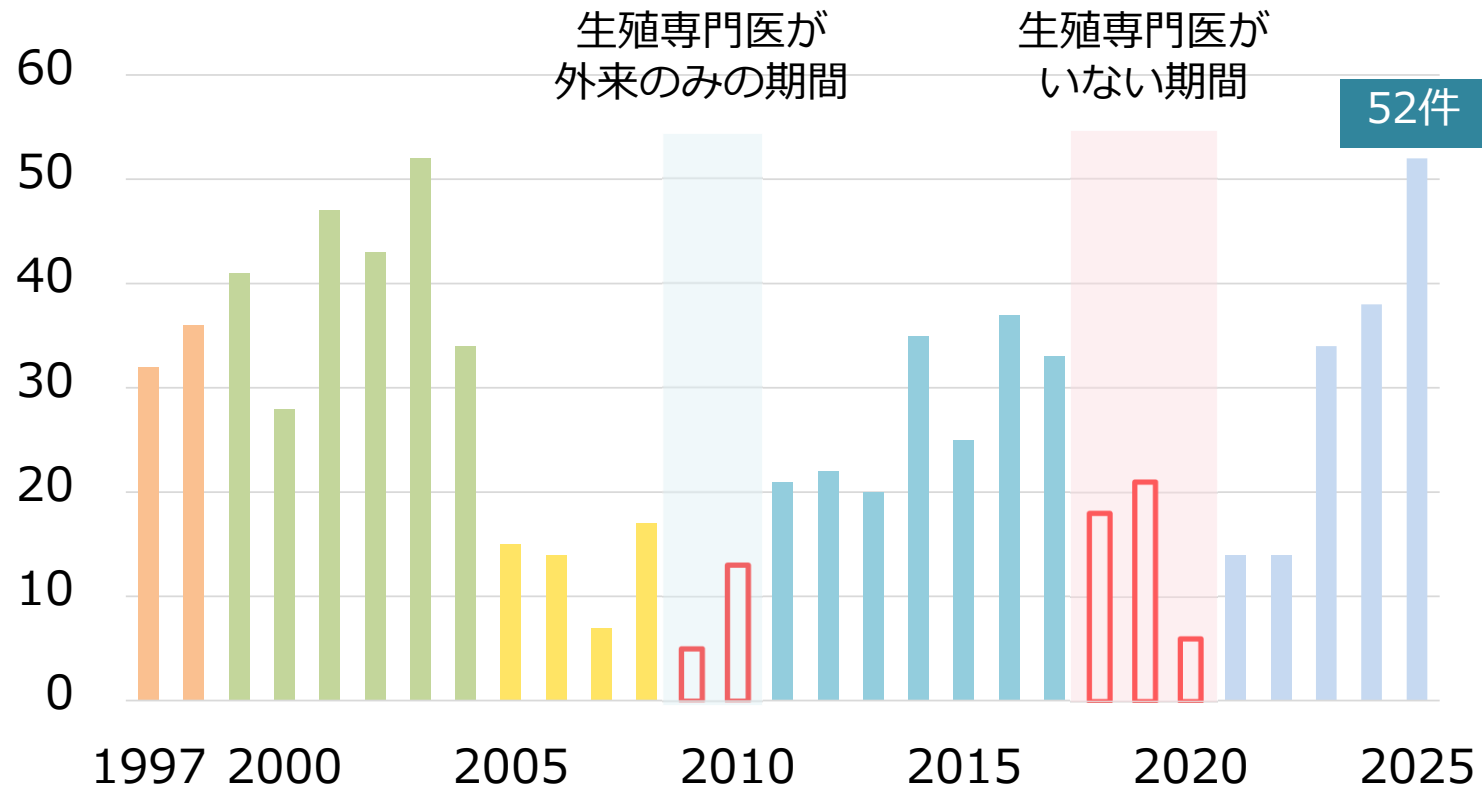
- 片側例
- 全身麻醉
- 約80分
- 2泊3日



精索静脈瘤手術の推移（1997年から2025年）



N=774



精索静脈瘤手術によりstep downで拳児を得た一例



[症例] 35歳、男性

[現病歴] 精子の数が少なく、運動率が悪く、**顕微授精**でも妊娠成立せず

[手術] 精索静脈瘤手術

[現病歴] 精液所見が著名に改善し、**人工授精**で児を得た

タイミング療法



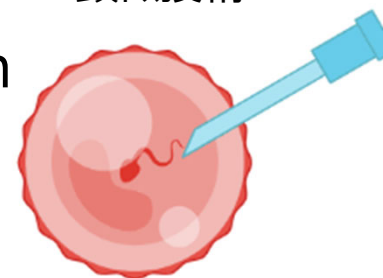
人工授精



step down



顕微授精



精索静脈瘤を疑うのは・・・

- 不妊症 [1人目不妊の40%
2人目不妊の80%
- 鼠径部、陰囊部疼痛

大阪中央病院 泌尿器科



- 4人の常勤
木内、惣田、宮田、吉岡
- 年間 400件の手術
- 2人の生殖専門医（全国で80名）
- 歴史ある男性不妊治療
2025年から
「精索静脈瘤・男性不妊センター」



2/22 大阪マラソン：5時間56分



大阪中央病院 泌尿器科



学会発表 年8回、和文誌 年1報、英文誌 年1-2報

1. Koida Y, Kiuchi H, Yoshioka F, Soda T, Sekii K: Lost Needle During Robot-Assisted Radical Prostatectomy: A Case Report and Literature Review. *Cureus*. **2023** Jul 19;15(7):e42119.
2. Soda T, Kiuchi H, Koida Y, Imanaka T, Oida T, Matsuoka Y, Sekii K.: Transvaginal Polytetrafluoroethylene Mesh Surgery for Pelvic Organ Prolapse: One-Year Safety and Efficacy Results. *Urology*. **2024** Apr;186:131-138.
3. Yoshioka F, Kiuchi H, Soda T, Tsujimura A, Sekii K. Aggressive Prostate Cancer After a 14-Year Gonadotropin Therapy: A Case Report. *Cureus*. **2024** Jun 19;16(6):e62672.
4. Kiuchi H, Yoshioka F, Miyata Y, Soda T, Sekii K.: Optimal approach for MRI-targeted prostate biopsy in detecting clinically significant prostate cancer: transperineal or transrectal? *Transl Androl Urol*. **2025** Mar 30;14(3):489-492
5. Miyata Y, Kiuchi H, Yoshioka F, Soda T, Sekii K.: An Alternative Approach to Managing Urethrovesical Anastomotic Leakage After Robot-Assisted Laparoscopic Radical Prostatectomy: External Urethral Meatus Catheter Fixation. *Cureus*. **2025** Apr 24;17(4):e82889.

「最新のエビデンスを、円滑かつ迅速な診療体制で」

最後に



こんな人がいたら・・・

- 「不妊症かも」と思って、一度も精査していない男性。
- 2人目の子供ができないカップル
- 無精子症と診断されたが、拳児を希望しているカップル。
- 陰囊・鼠径部の腫瘍・痛みがある。
- 精液検査で異常（数、運動率など）を認める。

大阪中央病院 泌尿器科

月～金、第2・4土曜日

TEL 06-4795-5533（地域連携室）

